



Forschungsinstitut
Betriebliche Bildung



BERATUNGSNETZWERK QUERAUFSTIEG

Vernetzt beraten zum Thema Studienabbruch
in Berlin, Brandenburg, Bremen, Niedersachsen und Sachsen-Anhalt

GEFÖRDERT VOM



Bundesministerium
für Bildung
und Forschung

Bildungsketten

Das Projekt wird im Rahmen der Initiative Bildungsketten vom
Bundesministerium für Bildung und Forschung gefördert.




BERATUNGSNETZWERK
QUERAUFSTIEG

Netzwerktreffen Studienabbruch Sachsen- Anhalt am 19. November 2024 an der Hochschule Merseburg

ABLAUFPLAN



10:00 Uhr **Begrüßung und thematische Einleitung**
Impuls und Dialog: „Ansprache ausländischer Studierender für eine Beratung“
Erste Tendenzen aus einer Erhebung des Projektes Quickstart Sachsen Transfer

10:30 Uhr **Dialog- und Vernetzungsangebote an Thementischen**

- Orientierung für ratsuchende Studierende aus dem Ausland
- Orientierung für Beratende bei der Beratung ausländischer Studierender mit Zweifeln oder mit Studienabbruch
- Sprachkompetenz als Schlüsselfaktor für Studienerfolg und Berufseinstieg
- Ankommen ausländischer Fachkräfte in Unternehmen

Zusammenfassung und Ableitungen für die Netzwerkarbeit in Sachsen-Anhalt

12:15 Uhr **Gemeinsame Mittagspause in der Mensa**

13:00 Uhr **„Jetzt wird's praktisch“ - Präsentation und Austausch**

Aus der Praxis: „Rundum gut beraten“
Präsentation des Berateralltages an der Hochschule Merseburg, Austausch und Transferansätze

Für die Praxis: Beratungslandkarte 2.0
Vorstellung des aktuellen Entwurfs für die Neuauflage, Austausch und Feedback

14:15 Uhr **Vereinbarungen, Feedback und Ausblick**

14:30 Uhr **Ende der Veranstaltung**

HINWEIS: DUAL STUDIEREN IN SACHSEN-ANHALT



LANDESREKTORENKONFERENZ
SACHSEN-ANHALT

MITGLIEDER | AKTUELLES | DUALES STUDIUM IN SACHSEN-ANHALT | KOMMISSIONEN

Home > Duales Studium in Sachsen-Anhalt

Duales Studium in Sachsen-Anhalt

Die Landesrektorenkonferenz ist Mitglied des › Fachkräftesicherungspakts Sachsen-Anhalt . Das Gremium hat unter anderem das Ziel, die Durchlässigkeit beruflicher und akademischer Bildung zu fördern. An den Hochschulen des Landes geschieht dies auch durch das Angebot eines dualen Studiums. Dabei wird die akademische Ausbildung mit Praxisphasen innerhalb eines Unternehmens oder einer anderen Institution verknüpft.

- › [Duales Studium an der Hochschule Anhalt](#)
- › [Duales Studium an der Hochschule Magdeburg-Stendal](#)
- › [Duales Studium an der Hochschule Merseburg](#)
- › [Duales Studium an der Hochschule Harz](#)
- › [Duales Studium an der Otto-von-Guericke-Universität Magdeburg](#)

Letzte Änderung: 13.11.2024 - Ansprechpartner: › [Webmaster](#)

[Impressum](#)

[Datenschutz](#)

[Barrierefreiheit](#)

[Cookie-Einstellung](#)

Verlinkung auf Duale Studienangebote in Sachsen-Anhalt unter:

<https://www.lrk-isa.de/Duales+Studium+in+Sachsen+Anhalt.html>



Quickstart Sachsen Transfer

Arbeitshilfen für Multiplikator*innen

- Sie beraten Studienzweifler*innen und Studienabbrecher*innen oder interessieren sich einfach für dieses Thema? Hier finden Sie Infos zum Thema Studienabbruch und Studienzweifel, Best Practices und Arbeitshilfen, u.a. für die Beratung bei psychischen Belastungen und hohem Orientierungsbedarf.

Kontakt Daten

TU Bergakademie Freiberg

Dr. Theresa Wand

Quickstart Sachsen Transfer

Prüferstraße 2

09599 Freiberg

Studienabbruch-und-weiter@tu-freiberg.de

<https://studienabbruch-und-weiter.de/>



MeCoSa Mint Career

Unternehmen und KooperationspartnerInnen aufgepasst!

- Öffnen Ihnen Türen zu internationalen und deutschen Fachkräften in Sachsen-Anhalt. Stellen Ihnen Profile unserer MINT-Teilnehmerinnen zur Verfügung.
- Ob Praktikantinnen, Werkstudentinnen oder Fachkräfte für Vollzeiteinstellung, wir haben den Zugang zu der richtigen Zielgruppe.

Kontakt Daten

Koordinierungsstelle Genderforschung & Chancengleichheit Sachsen-Anhalt

Otto-von-Guericke-Universität Magdeburg

Katalin Varga

Universitätsplatz 2, Gebäude 18

39106 Magdeburg

katalin.varga@ovgu.de

<https://www.kgc-sachsen-anhalt.de/MeCoSa-path-180.html>





Ansprache ausländischer Studierender für eine Beratung

Erste Tendenzen aus einer Erhebung des Projektes

Quickstart Sachsen Transfer





Quickstart Sachsen Transfer

Initiative Zweifellos – Finde deinen Weg

Internationale Studierende in Sachsen-Anhalt



- Ca. 10.400 internationale Studierende in Sachsen-Anhalt
- 17,9 % der Studierenden (Vgl. Statistisches Landesamt)
- sowohl absoluter als auch relativer Anstieg in den zurückliegenden 10 Jahren



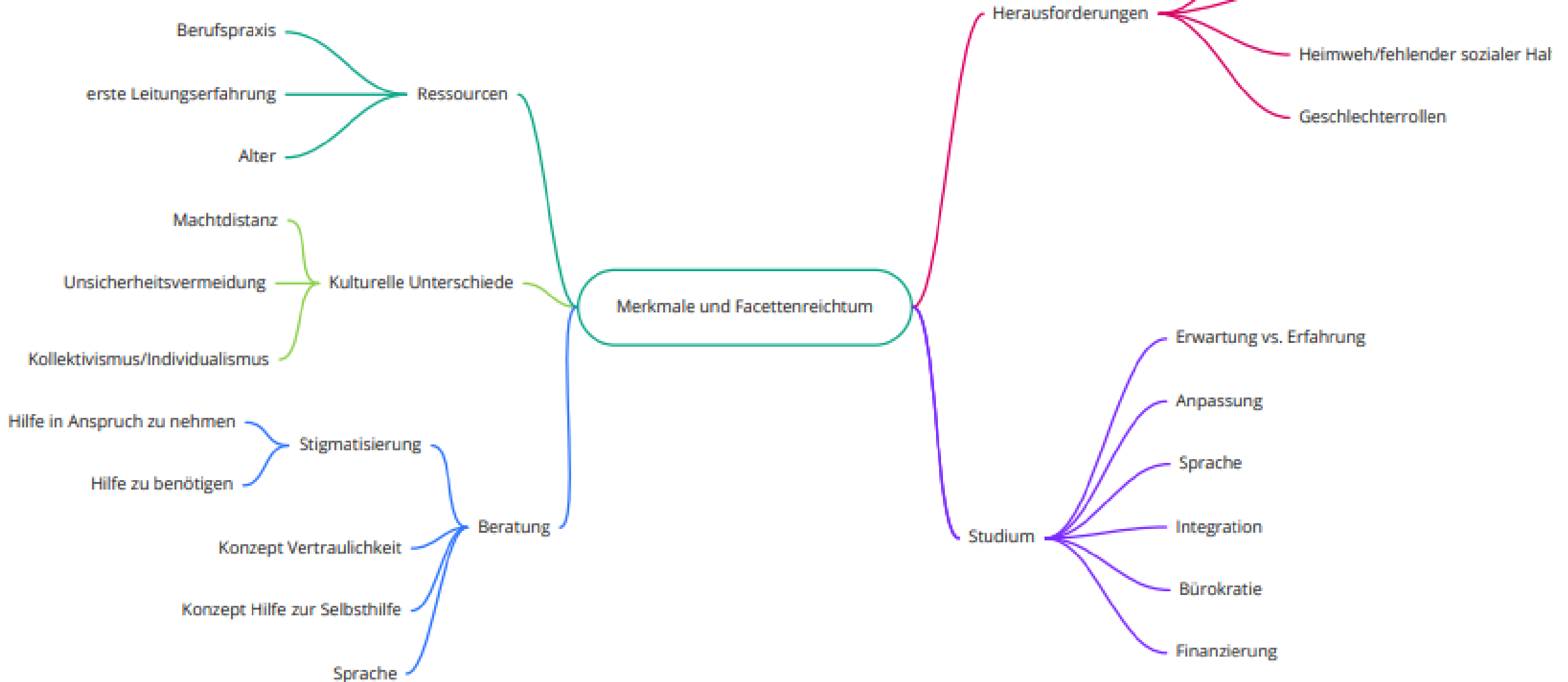
Ingenieurwissenschaften (42%)
Rechts-, Wirtschafts- und
Sozialwissenschaften (25%)
(Vgl. DAAD / MDR)



Asien
Pazifik-Region
Nordafrika
Nahost (Vgl. DAAD / MDR)

- Bundesweite Abbruchquote:
 - 49% im Bachelor
 - 26% im Master (Vgl. Heublein 2020)

Merkmale und Facettenreichtum



Unterstützung Beratender im Kontext internationaler Studienabbrechender

Beratungsprozess

Komplexität der Situation

Sprachbarrieren

Aufenthaltsrecht



Erwartungshaltung

Verweisberatung

Zeitdruck

Ansprache der Zielgruppe

Ansprache der Zielgruppe



Wie können Beratungsstellen internationale
Zweifelnde gezielt ansprechen?
Werden unsere Angebote wahrgenommen?
Wie werden wir erreichbar - zu einem
Zeitpunkt, an dem es nicht „zu spät“ ist?

Lasst uns die Betroffenen fragen....

Leitfadengestützte Interviews

- mit internationalen (ehemaligen) Studierenden
- zu Herausforderungen und Unterstützung bei Zweifeln und Abbruchgedanken
- Bekanntheit und Nutzung von Services



Fokusgruppeninterviews

- mit internationalen Studierenden
- Kommentierung von ÖA-Maßnahmen beratender Stellen: Websites, Flyer, Roadmaps
- Empfehlungen zur Gestaltung von Services



Erste Ergebnisse

Informationen
unzureichend auf
Englisch verfügbar

Nutzung von social
media empfohlen:
LinkedIn, Instagram,
Whatsapp

Aussagekräftige
Kontaktinfor-
mation gewünscht:
Kontakt, Sprache

Konzept Beratung
und Vertraulichkeit
darstellen

FAQs zu typischen
Fragen wirken
unterstützend

Eine zentrale
Anlaufstelle

Beratungsthemen
zeigen

mit Studienalltag
kompatible
Angebote

„the need to feel welcomed“

Person inkl. aller Unterschiede und Herausforderungen ernst nehmen

Sichtbarkeit: Wo finden Sie uns?

- Auf <https://studienabbruch-und-weiter.de/> finden Sie Informationen für
 - Studienzweifelnde
 - Studienabbrechende
 - Unternehmen
 - Multiplikator:innen sowie
 - unser Netzwerk
- Instagram Kanal [quickstart.sachsen.transfer](https://www.instagram.com/quickstart.sachsen.transfer)
→ Zielgruppe sind vor allem (internationale)
Studierende kurz vor oder nach dem Studienabbruch





1. Orientierung für ausländische Studierende

- Empfehlenswert wäre eine zentrale Beratungsstelle (Bündeln von Angeboten), da Studierende oft nicht wissen, welche Anlaufstelle zuständig ist
- Zum Erreichen der Zielgruppe sind nötig: mehrsprachige Webseiten, Veranstaltungen und Messen → Ansprache auf digitalen und analogen Kanälen
- Bestehende Angebote sollten sichtbarer gemacht werden (beispielsweise durch hervorheben auf der Webseite)
- Idee für niedrigschwelliges Beratungsangebot: Peer to Peer



2. Orientierung für Beratende

- Momentan gibt es keine plattformübergreifende Vernetzung, nur persönliche Kontakte
- Oft ist nur Verweisberatung möglich
- Austausch/Zusammenarbeit mit Ausländerbehörden regional sehr unterschiedlich
- Deutsches Ausbildungssystem für internationale Studierende unklar → hier herrscht Klärungsbedarf!
- Besonderer Beratungsbedarf besteht bei Anrechnungsfragen und Thema Spracherwerb
- Studienkollegs mitdenken und in Verweisberatung mit einbeziehen → diese können ausländische Studierende auf ein Studium in Deutschland vorbereiten



3. Sprachkompetenz als Schlüsselfaktor

Unsere Erfahrungen

- selten in der JBA / Agentur, wenn dann über Trägervermittlung → geringe Sprachk.
- ausl. Schüler*innen an Gymnasien, die studieren wollen, haben gute Sprachkompetenzen
- in Kammerberatung gibt es auch Beratungen ausl. St. / Absolventen → WB-Beratung, Selbstständigkeit, ... → Auszubildungsberatung ebenso
- auf Messen gibt es Kontaktmöglichkeit zu Internationals

Unsere Erfahrungen

[z. B. Geflüchtete]

- ausl. Personen, die beabsichtigen zu studieren,
↳ trotz mehrjährigem Aufenthalt zu geringes Sprachniveau; auch in Beratung kaum kommunikativer Möglichk.
- ↳ je älter die Personen, desto schwieriger wird es

Unsere Erfahrungen

- englischsprachige Masterstudierende haben oft ein zu geringes Niveau f. Ausbildung
- ausl. Studis selten / kaum in Beratung / Agentur
- Bleibeperspektive je nach Landesgruppen stark unterschiedlich (z. B. Iran 100% bleiben, sudanat. Raum geht zurück)
- Erwartungshaltung: "Rundum sorglos Paket" → alles auch rund um unser Studium (darüber hinaus)

Unsere Erfahrungen

[Geflüchtete]

- Handvoll ausl. ~~Studis~~ ^{Auszubildende} nach Integrationskurs → danach Sprachliche ^{Auswertung} Weiterbildung / Studiefähig
- Wartezeiten auf Deutsche-Integrationspraktikurse oder Berufsb. Sprachkurse zu lang
- in englischspr. Studiengänge werden erfolgreich absolviert
→ ABER: Einstieg v.a. in KMU-Sektor schwierig



3. Sprachkompetenz als Schlüsselfaktor

| | | | |
|-------------------------------------------------------------------------------------------------------------------------------------------------------------------------------------------------------------------------------------------------------------------------------------------------------------------------------------------------------------------------------------------------------------------------------------------------------------------------------------------------------------------------------------|---------------------------------------------------------------------------------------------------------------------------------------------------------------------------------------------------|-------------------------------------------------------------------------------------------------------------------------------------------------------------------------------------------------------------------------------------------------------------------------------------------|------------------------------------------------------------------------------------------------------------------------------------------------------|
| <p><u>Angebote für ausländische Studierende</u></p> <ul style="list-style-type: none">- Berufsvorbereitungsjahr Sprache*- Berufssprachkurse (parallel Arb.)- Brückensemester / Zertifikatsstudium mit 15 von 30 CTS Sprachkurse, auch für Studienkolleg- Absolventen- verpflichtende Sprachangebot f. Personen mit go. Niveau: Zulassung mit Auflage- digitale Sprachkurse zur Vorbereitung → auf Online-Tutor erhalten Zugriff- Wahlpflichtmodul Deutsch bis 45-Markten | <p><u>Nutzung dieser Angebote</u></p> <ul style="list-style-type: none">→ nicht nutzt aus→ mehr Anfragen / mehr bewerben→ Druck aus den Studiengängen - B2 Niveau | <p><u>Angebote für ausländische Studierende</u></p> <ul style="list-style-type: none">- Intensivsprachkurse in der HS Albstadt- Studienausgangsphase → wenn erklärter Wille für Einstieg in dt. Arbeitsmarkt, finanziert über HS (Drittmittelprojekte Förderzweck) | <p><u>Nutzung dieser Angebote</u></p> <ul style="list-style-type: none">- 25 Plätze sind voll, aber nur "ein Tropfen auf heißen Stein" |
| <p><u>Angebote für ausländische Studierende</u></p> <ul style="list-style-type: none">- Berufssprachkurse (2h/Woche) parallel zur regulären Ausbildung, wenn das Unternehmen zustimmt | <p><u>Nutzung dieser Angebote</u></p> <ul style="list-style-type: none">- eher theoretisch | <p><u>Angebote für ausländische Studierende</u></p> <ul style="list-style-type: none">- HS Hesseburg: Deutsche als Fremdsprache ist Pflicht in engl. Studiengängen Ingenieurwissenschaften "Ingenieur & Hausarbeit" | <p><u>Nutzung dieser Angebote</u></p> <ul style="list-style-type: none">- "lieber volle Zusage" / Deutsche auch fördern |



3. Sprachkompetenz als Schlüsselfaktor

Wünsche, Bedarfe oder Handlungsempfehlungen.

- Wie kommen ausl. Studierende in Studienkollegs?
 - ↳ Wie sieht der Prozess aus? Wo gibt es konkrete Anknüpfungspunkte?
 - ↳ Welchen Stellenwert hat Sprache?

Wünsche, Bedarfe und Handlungsempfehlungen

- Spezifische Sprachangebote für best. Ländergruppen organisieren → Anknüpfung über "Community-Gruppen"; z. B. WhatsApp
- Studienkollegs (in USA) als Zugang für Fachkräfteansprache nutzen

Wünsche, Bedarfe oder Handlungsempfehlungen

- bei englisch-spr. Studiengängen wissen auch MA der HSe mitgenommen werden, d. h. Berater*innen u. Verwaltungspersonal muss "mitgenommen" u. sprachliche Weitergebildet werden
- nicht nur freiwillige Deutschangebote
- Unternehmen müssen sich anders aufstellen, um ausl. Fachkräfte zu gewinnen → Fokus bereits in Schulbildung setzen, Englisch als Selbstverständliches
↳ auch in deutschspr. Studiengängen

Möglichkeit nat. u. internat. Studis

Wünsche, Bedarfe und Empfehlungen

- Eigenverantwortung der Studierende



4. „Ankommen“ ausländischer Fachkräfte in Unternehmen

- Mentoring von Studierenden in Unternehmen: Erfahrungsaustausch, von dem Mentor*innen und Studierende profitieren
- Herausforderungen dabei: Akquisition von Mentor*innen, hohe „No-Show-Quote“ bei Veranstaltungen für Studierende, Sprache (Unternehmen setzen Sprach-Zertifikate voraus, deren Erhalt aber keine ausreichende Sprachkompetenz der Studierenden garantiert)
- Unternehmen müssen verstehen, dass ausländische Studierende für das Studium nach Deutschland kommen, nicht um Deutsch zu lernen
- Pflicht-Sprachkurse in der Uni ab Studienbeginn wären sinnvoll!




AUSTAUSCHERGEBNISSE

- „Rundum gut beraten“
- Feedback zum neuen Entwurf der Beratungslandkarte

„RUNDUM GUT BERATEN“ AN DER HS MERSEBURG



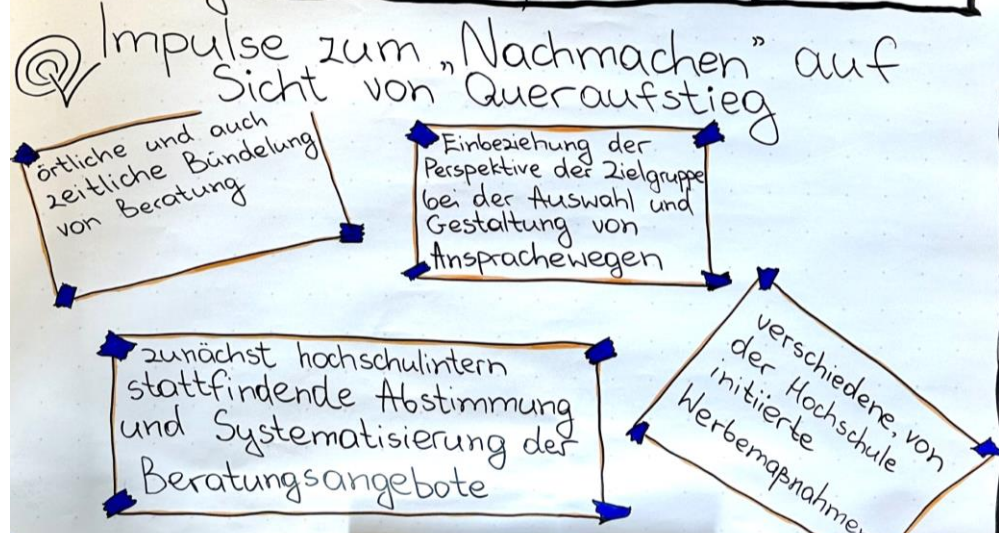
Dialog zu „Rundum gut beraten“



- Resonanz: keiner bis zu 8 Ratuchenden
- Sprachvielfalt: bisher noch nicht berücksichtigt
- Evaluation geplant: Nachfrage, woher Info auf Beratung kam; ggf. größeren Rhythmus finden
↳ Feedbackheften aller Beratenden im Jan '25
- ggf. weitere Stellen einbeziehen: WoBau, Träger, usw. die auch Relevanz für die Zielgruppe haben
- Formatwechsel → Online!
- nachgefragte Themen: Angebote IHK, Allg. Studienberatung, Karriere Service
- Kombination mit Sportangeboten → Präsenz auf dem Campus

Impulse zum „Nachmachen“ auf Sicht von Queraufstieg

- 🌱 Beratung präsenter machen
- 📅 Fester Termin für 2 Stunden im Gartenhaus
- 👥 Hochschulinterne und -externe Berater*innen
- 👤 Studentische Hilfskraft
- 📄 Flyer, Plakate, Webseite



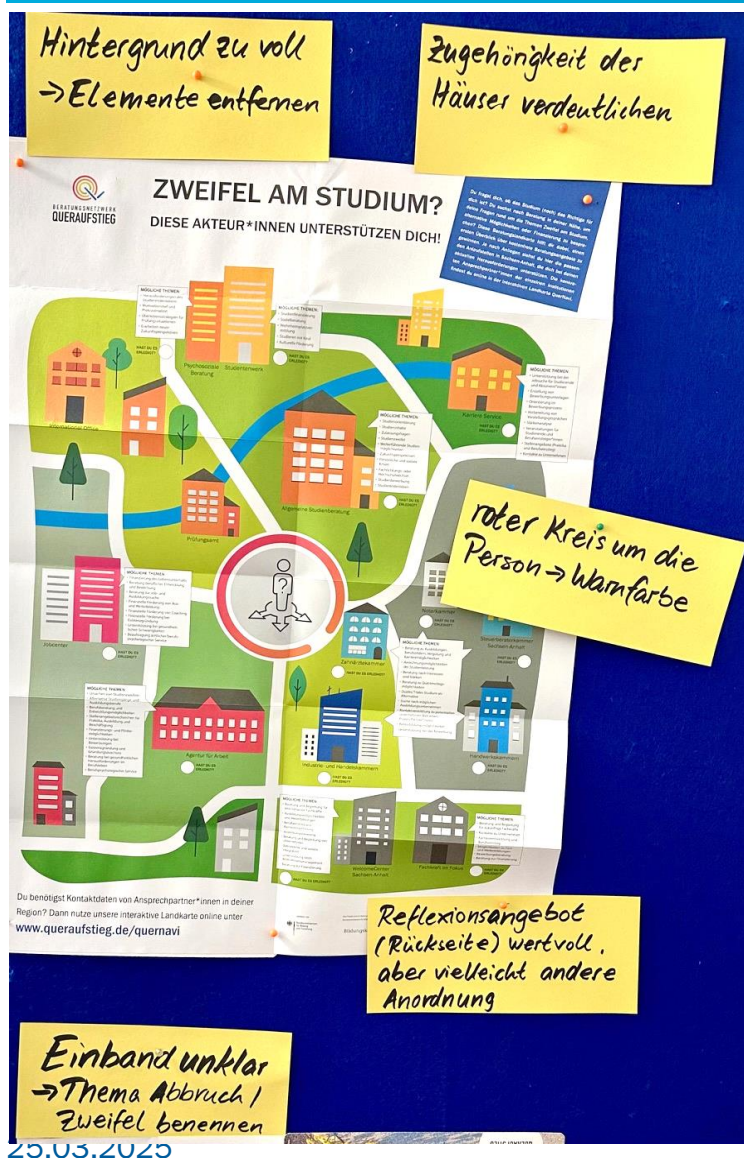
örtliche und auch zeitliche Bündelung von Beratung

Einbeziehung der Perspektive der Zielgruppe bei der Auswahl und Gestaltung von Ansprachewegen

zunächst hochschulintern stattfindende Abstimmung und Systematisierung der Beratungsangebote

verschiedene, von der Hochschule initiierte Werbemaßnahmen

FEEDBACK ZUM ENTWURF DER NEUEN BERATUNGSLANDKARTE



25.03.2020

Links: alte Beratungskarte mit kritischen Anmerkungen (gesammelt beim Netzwerktreffen im April)

Rechts: neuer Entwurf

www.queraufstieg.de



FEEDBACK ZUM ENTWURF DER NEUEN BERATUNGS-LANDKARTE



ZWEIFEL AM STUDIUM? DIESE AKTEUR*INNEN UNTERSTÜTZEN DICH!

Starte hier! Du zweifelst an deinem Studium oder hast es bereits abgebrochen? Die Beratungskarte gibt dir einen Überblick über verschiedene Stationen in Sachsen-Anhalt, an denen du in kostenlosen Beratungsgesprächen deine Fragen zum weiteren Verlauf, Alternativen zum Studium, Finanzierung und vielem mehr klären kannst.

- International Office:**
 - Herausforderungen des Studierens
 - Motivationsdefizit und Prokrastination
 - Übersichtsvorlesungen für Prüfungsleistungen
 - Erarbeiten neuer Zukunftsperspektiven
 - Studieren mit Beeinträchtigung
 - Beitrag von internationalen Studierenden
- Psychosoziale Studentenwerk Beratung:**
 - Studienfinanzierung
 - Sozialberatung
 - Wahlkreisparlament
 - Studieren mit Kind
 - Kulturelle Förderung
- Karriere Service:**
 - Unterstützung bei der Jobsuche für Studierende und Absolvent*innen
 - Sozialberatung
 - Erstellung von Bewerbungsunterlagen
 - Orientierung im Bewerbungsprozess
 - Vorbereitung von Vorstellungsgesprächen
 - Sökleranalyse
 - Veranstaltungen für Studierende und Absolvent*innen
 - Stellenangebote (Praktika und Berufsaussichten)
 - Kontakte zu Unternehmen
- Studienberatung:**
 - Studienorientierung
 - Studieninhalte
 - Zustimmungsfächer
 - Studienbewilligung
 - Weiterführende Studiemöglichkeiten
 - Zukunftsperspektiven
 - Praxisliche und soziale Kosten
 - Fachrichtungs- oder Hochschulwechsel
 - Studienbewertung
 - Studienorientierung und Lebensplanung
 - Netzwerke und Kontakte
- Algemeine Studienberatung:**
 - Finanzierung des Lebensunterhalts
 - Beratung beruflicher Entwicklung und Bewertung
 - Beratung zur Job- und Ausbildungssuche
 - Finanzielle Förderung von Aus- und Weiterbildung
 - Finanzielle Förderung von Coaching
 - Finanzielle Förderung bei Darlehensantrag
 - Unterstützung bei gesundheitlichen Schwierigkeiten
 - Beratung bei gesundheitlichen Schwierigkeiten
- Studium & studienbezogene Herausforderungen:**
 - Studienfinanzierung
 - Studieninhalte
 - Studienbewilligung
 - Studienorientierung
 - Studienbewertung
 - Studienorientierung und Lebensplanung
 - Netzwerke und Kontakte
- Jobcenter:**
 - Finanzierung des Lebensunterhalts
 - Beratung beruflicher Entwicklung und Bewertung
 - Beratung zur Job- und Ausbildungssuche
 - Finanzielle Förderung von Aus- und Weiterbildung
 - Finanzielle Förderung von Coaching
 - Finanzielle Förderung bei Darlehensantrag
 - Unterstützung bei gesundheitlichen Schwierigkeiten
 - Beratung bei gesundheitlichen Schwierigkeiten
- Jugendberufshilfen:**
 - Für junge Menschen im Alter bis 25 Jahre, regionale Teile auch älter als 25 Jahre möglich
 - Lebensführung und Beratung zu den Angeboten der Berufsberatung (Berufshilfe, Berufsbereitstellung, Qualifizierung, Arbeitsmarktintegration, Hilfs- und Unterstützungsleistungen)
 - Zusammenarbeit mit Akteuren am Übergang Schule - Beruf, vor allem zum regionalen Arbeitsmarkt, zum regionalen Agentur für Arbeit, zum regionalen Jugendamt und zur regionalen Wirtschaft
- Beratung für internationale Fachkräfte:**
 - Beratung und Begleitung für internationale Fachkräfte
 - Ausbildungsmöglichkeiten und Weiterbildungen
 - Berufsaussichten und Karriereentwicklung
 - Bewertungsbegleitung
 - Beratung und Begleitung von Unternehmen
 - Betriebliche und soziale Integration
 - Unterstützung beim Welcomecentermanagement
 - Beratung zur Finanzierung
 - Einstellung von "JOB BUDDIES"
- Agentur für Arbeit:**
 - Ursachen von Studienabbruch
 - Alternative Studiengänge und Ausbildungsstellen
 - Beratung und Begleitung
 - Finanzierungs- und Fördermöglichkeiten
 - Beratungsmöglichkeiten für Praktika, Ausbildung und Beschäftigung
 - Finanzierungs- und Fördermöglichkeiten
 - Unterstützung bei Bewerbungen
 - Entwicklungsplanung und Studienauswahl
 - Beratung bei gesundheitlichen Herausforderungen im Berufsleben
 - Berufsaussichtlicher Service
- Zahnkammer:**
 - Beratung zu Ausbildungen, Bewerbungen, Wegwahl und Karriereoptionen
 - Anrechnungsmöglichkeiten der Studienleistung
 - Beratung nach Interessen und Stärken
 - Konkurrenzvorteil zu anderen Unternehmen (Betriebl./Praxis/Partner*innen)
 - Unterstützung bei der Bewerbung
- Notarämter:**
 - Beratung zu Ausbildungen, Bewerbungen, Wegwahl und Karriereoptionen
 - Anrechnungsmöglichkeiten der Studienleistung
 - Beratung nach Interessen und Stärken
 - Konkurrenzvorteil zu anderen Unternehmen (Betriebl./Praxis/Partner*innen)
 - Unterstützung bei der Bewerbung
- Steuerberaterkammer Sachsen-Anhalt:**
 - Beratung zu Ausbildungen, Bewerbungen, Wegwahl und Karriereoptionen
 - Anrechnungsmöglichkeiten der Studienleistung
 - Beratung nach Interessen und Stärken
 - Konkurrenzvorteil zu anderen Unternehmen (Betriebl./Praxis/Partner*innen)
 - Unterstützung bei der Bewerbung
- Handwerkskammer:**
 - Beratung zu Ausbildungen, Bewerbungen, Wegwahl und Karriereoptionen
 - Anrechnungsmöglichkeiten der Studienleistung
 - Beratung nach Interessen und Stärken
 - Konkurrenzvorteil zu anderen Unternehmen (Betriebl./Praxis/Partner*innen)
 - Unterstützung bei der Bewerbung
- Industrie- und Handelskammer:**
 - Beratung zu Ausbildungen, Bewerbungen, Wegwahl und Karriereoptionen
 - Anrechnungsmöglichkeiten der Studienleistung
 - Beratung nach Interessen und Stärken
 - Konkurrenzvorteil zu anderen Unternehmen (Betriebl./Praxis/Partner*innen)
 - Unterstützung bei der Bewerbung
- WelcomeCenter Sachsen-Anhalt:**
 - Beratung und Begleitung für internationale Fachkräfte
 - Ausbildungsmöglichkeiten und Weiterbildungen
 - Berufsaussichten und Karriereentwicklung
 - Bewertungsbegleitung
 - Beratung und Begleitung von Unternehmen
 - Betriebliche und soziale Integration
 - Unterstützung beim Welcomecentermanagement
 - Beratung zur Finanzierung
 - Einstellung von "JOB BUDDIES"
- Fachkraft im Fokus:**
 - Beratung und Begleitung für internationale Fachkräfte
 - Kontakte zu Unternehmen
 - Karriereentwicklung und Berufsaussichten
 - Möglichkeiten zu Fort- und Weiterbildungen
 - Bewertungsbegleitung
 - Beratung zur Finanzierung
 - Einstellung von "JOB BUDDIES"

UMBRUCH STATT ABRUCH!

Du fragst dich, wo du aktuell stehst und ob es so oder anders weitergehen soll? Nutze diese Seite, um deine Gedanken zu sortieren, erste Antworten auf deine Fragen zu finden und dich auf deine Beratungsgespräche vorzubereiten!

- Meine Studiensituation:**
 - Motivation (☹️ ● ● ● ● ●)
 - Finanzielle Situation (☹️ ● ● ● ● ●)
 - Studienleistung (☹️ ● ● ● ● ●)
 - Persönliche Situation (☹️ ● ● ● ● ●)
- Was möchte ich verändern?**
- Was sind meine Wünsche und Ziele?**
- Was kann ich gut, was macht mir Spaß?**
- Meine nächsten Schritte:**
- Meine bisherigen beruflichen und akademischen Stationen im Leben:** (Abschlüsse, Ehrenamt, Praktika, Jobs)
- Checkliste Beratungsgespräch:**
 - Bereite dich mit dieser Checkliste auf deine Beratungsgespräche vor! Werde dir zuvor klar, was deine Anliegen sind und was du dir von deiner Beratung erhoffst oder unbedingt erfahren willst.
 - Was möchte ich in der Beratung klären?
 - Finanzierung
 - Anrechnung
 - Berufsorientierung
 - Sonstiges
 - Zusammenstellung gewünschter Unterlagen:
 - Leistungsnachweise (Notenspiegel)
 - Modulbeschreibungen
 - Exmatrikulationsbescheinigung
 - Zertifikate
 - Unbedenklichkeitsbescheinigung

Abgebildet sind von links nach rechts die aktuellen Entwürfe für die Vorderseite, Rückseite und den Einband.

30% der Studierenden führen ihr Studium nicht zu Ende.

Ein Abbruch ist kein Grund zur Verzweiflung, lass dich beraten! Die Beratungskarte für Sachsen-Anhalt hilft Dir dabei.

Vernetzt beraten in Berlin, Brandenburg, Bremen, Niedersachsen und Sachsen-Anhalt

www.queraufstieg.de

Finde passende Ansprechpartner*innen in deiner Nähe.

Oder nimm an unseren Info-Veranstaltungen teil.

BLK: POSITIVES FEEDBACK ZUM ENTWURF



gut 😊

ein sehr gutes System
zur Selbstbewertung.

- Einleitfarbe (grün) wird sehr an-
sprechend

+ Folgegebung
+ JC + Agentur +
JBA
gut zusammen dargestellt

- Unterteilung relevant / erleichtert
- aufgeräumter

Farbliche Gruppierung
hilft

Umschlag thematisiert
direkt Thema Studien-
abbruch

Sehr gute Übersicht
für hauptamtliche
Jurat arbeitende von kommunalen
Verwaltungen, HS-Verwaltungen
h.ä.

- geeignet als
Lehrmaterial
(Integrat. seminare)

Ich-Perspektive
→ höhere Verbindlichkeit
→ Checklistencharakter

farbliche Unterteilung
kommt besser
zur Geltung

Hintergrund gut
→ Bäume symbolisieren
Landschaft

BLK: HINWEISE UND ÄNDERUNGSVORSCHLÄGE



gut, aber... 😐

Die Herausforderung:

1. Den Status quo beibehalten.
2. Mich selbst verändern

- Schrift ~~ist~~ etwas zu klein

Schrift- / grafiken-
verhältnisse / bzw. proportionen
schwierig → Wegweiser
nicht klar wo man
lang gehen muss!

Rückseite nummeriert,
ab Seite ≠ 1 2 3 ...
(0 ganz übersetzen)

Weitere
Sprachen?

Ergänzung
Webseite (zu
Gebäuden)

Karte wenig ziel-
gruppengerecht, für inter-
nationale Studienabbede-
nuten zu überladen, unprä-

zise sprachl.
Liesbarkeit, Wortwiederholung
vermeiden, Leerseite raus,
Schlüsselwörter statt Wortgruppe
+ QR-Codes

WCST = Unterstützung beim
Willkommenmanagement?

Was ist bei FIT mit „Möglich-
keiten zu Fort- & Weiterbildung“
gemeint?

Warum gibt es auf d. Karte
Gebäude ohne Besatzungs-
funktion?

Kammern?

Int. Office + Prüf.amt = iso-
bierte Häuser
- Aufg.gebiete ergänzen
- Lokalfunktion

Schrift in den Infokästen
aufgrund der Menge
recht klein

Die Farbkategorien z.B. oben
links auführen und deren Be-
deutung aufschreiben.

Die Person, als Student
in darstellen: keine Figur,
sondern einen echten Menschen
in der studentischen Rolle

BLK: KRITISCHE ANMERKUNGEN



nicht gut 😞

Sollte die grafische Darstellung
vielleicht an der Nähe der Beratungs-
angebote orientieren?



+ großes Plakat geeignet
→ aber zu viel Text
für eine kleine
Karte

- "räumliche" Distanz 10 zu
Welcome Center / FiF
- Nummerierungssystem verwirrend
(ausgerechnet "Null" bei bisherigen
Leistungen ungünstig)
- Farbgleichheit "stark hier!" und Kammern

bisherige Leistungen
müssen Nr. 1 sein!

Beratungsleistung
Jugendamt
"Hilfe in Akutsituation"



- [Aufenthalts- und Sozialrecht für internationale Studierende Handreichung für Beratende | 2024](#)
- [Neuerungen für ausländische Azubis und Studierende](#)
- [Rückblick: Fachveranstaltung „Interkulturelle \(Beratungs-\)Kompetenzen“ - Beratungsnetzwerk Queraufstieg](#)
- **Unsere Zahl des Monats:** 46 Prozent der internationalen Studierenden bleiben längerfristig in Deutschland. Laut einer Erhebung des Deutschen Akademischen Austauschdienstes (DAAD) halten sich 46 Prozent der internationalen Studierenden, die zwischen 2006 und 2012 ein Studium in Deutschland begonnen haben, auch zehn Jahre später noch in Deutschland auf. [Weiterlesen](#)



Es wurden im Vorfeld des Netzwerktreffens verschiedene Beratungsstellen für ausländische Studierende recherchiert.

Diese werden in einer Excel-Tabelle zusammengetragen und Beratenden des Netzwerks zur Verfügung gestellt.

WIR FREUEN UNS AUF IHR FEEDBACK!



Bitte scannen Sie den nebenstehenden
QR-Code mit Ihrem Handy, um ein kurzes
Feedback zur heutigen Veranstaltung
abzugeben.



Herzlichen Dank !



BERATUNGSNETZWERK
QUERAUFSTIEG

**Vielen Dank für Ihre aktive Teilnahme an unserem
Netzwerktreffen – bis zum nächsten Mal!**

GEFÖRDERT VOM



Bundesministerium
für Bildung
und Forschung

Bildungsketten 



Forschungsinstitut
Betriebliche Bildung

